



מחזיק מפיונים בצורת רמון

גלוף בקלקר דחוס

לבוגרים שבינינו

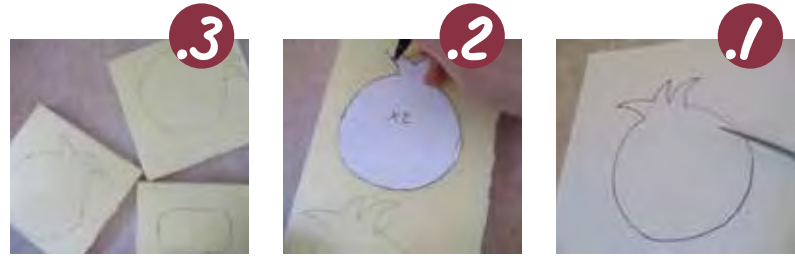
הפעם נתנסה באמנות מענינת שנקראת פסולת בקלקר דחוס. העבודה מהנה וקלה אבל דורשת זהירות רבה, בשל השמוש בסכין חתוך, ולפיקה תחאים לגיל הבוגר ובהשגחת מבגר.



מה צריך?

קלקר דחוס צהב או כחל ספין חתוך חדשה (מוצג הותרת 'צ'יפים' בחתוך) בגוון או בחגיות יצירה. עט סמון צבעי אקריליק בגוון הרצוי מכחול דבק סיליקון שפודים או קיסמי שנים ניר-שיוף-מים בעבי 180 או 220 (עבי זה הוא המלץ לעבודה לארוך זמן).

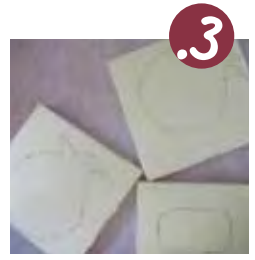
מה עושים?



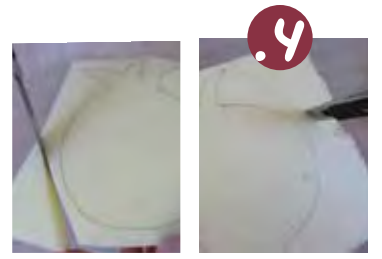
1. מעתיקים או מצלמים את השבלונה בהגדלה לגודל הנכון, וגוזרים את החלקים שלה. (את השבלונה תמצאו בעמוד 12)



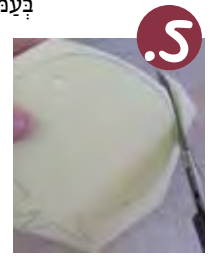
2. מניחים על הקלקר ומעתיקים פעמים את הרמון ופעם אחת את הבסיס.



3. חותכים את הקלקר לשלוש חתיכות נפרדות.



4. מתחילים להסיר חתיכות מסביב, חתיכות-חתיכות עד שמגיעים קרוב לסקיצה.



5. עתה מקלפים בעדינות מסביב עד שמגיעים במדויק לצורה ששרטטנו. חשוב מאוד להחזיק תמיד את הספין כך שהחתוך מתבצע מכיוון הגוף שלנו החוצה, ולא להפוך. גם אם חתוך קצה דורש לסובב את הצורה שוב ושוב, הוא חיוני לשמירת הבטיחות בעבודה עם הספין. חשוב גם לחתך בתנועות של הלוך-חזור, ללא הפעלת לחץ על הספין. כך נמנע מצב של צ'יפים לאורך החתוך.



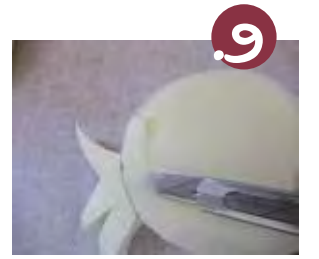
6. אחרי שנכין כך את שלושת החלקים, הנענו לשלב הגלוף.



7. בבסיס הפתח נסמו קו מעגל כהמשך לעגול הפרי, ונחרץ בעמק חצי סנטימטר לאורך הקו שסמנו.



8. נחזיק את הספין בזווית של 45 מעלות (בקצור, באלקסון) ונחתך כמסגרת מסביב לעגול הרמון.



9. כשנגיע לקתור, נמשוך בסיבוב וגוריד בעדינות מתחת לקו שחרצנו, עדיו באלקסון.



10. גם מן הפתח נוריד בחתוך אלקסוני - אבל נשים לב לכיוון: כאן יתבצע החתוך מראש הפתח (שהוא ישאר רחב יותר).



אמנות ויצירה // מאת: מרים-פרידל גוד



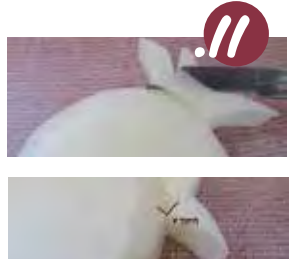
14. נחתך באלקסון כלפי הצד האחורי לפי הסמון. ונמשוך לעצב את כל זוויות הפתח בקלופים קטנים באלקסון כדי להחליק את הפנות.



13. נטפל בכתר: את זאת אני מציעה כאופציה למי שרוצה גלוף מקצועי. (אפשר לדלג על השלב) במכשיר כתיבה נסמן פסים בעמק הפתח, כך שחדי הכתר צרים ובולטים קדימה, ובצד האחורי הפתח עבה יותר ואחורי יותר. מתקבל פתח שנפתח ומתרחב.



12. נמשוך לגלף (רק מן הצד הקדמי הצד האחורי של הרמון הוא הצד הפנימי של מחזיק המפיונים, שנשאף ישר ללא גלוף) - נוריד באלקסון עדיו את כל הפנות הישרות, עד שכמעט לא ישאר חד בולט משום כוון, ונתקבל צורה עגלה.



11. מלמעלה ופנימה לכיוון הרימון. במבט מהצד מקבלים חתוך בצורת V, כאשר החלק הצר ביותר הוא בסיס הפתח.



17. לפני השיוף: אחרי השיוף:



21. נחזור על כל התהליך ברמון השני.



16. עכשו שלב השיוף. חשוב לשוף בתנועה סיבובית וגלי לחץ על הקלקר, ממש בלטיפה. אחרת, נקבל 'צ'יפים' ומשטח לא ישר בכלל. יש להתאזר בסבלנות ולעבוד לאט. תוכלו לראות כיצד הכל הופך להיות חלק ממש. נשוף גם באמצע, באזורים בהם לא קלפנו כלל, כדי שבעת הצבעה נקבל תפיסה אחידה של הצבע על פני כל הרמון. בכתור, נכפיל את הזהירות בשיוף כדי לא לשבר אותו.



20. נמקם ונלחץ בעדינות את צורת הרמון אל השפודים, כך שעל הרמון יתרו סימנים של מקום שני השפודים.



19. נבדק שהשפודים הבולטים אינם ארוכים מעבי הרמון, ולא יציצו אל מחוץ לרמון המגלף.



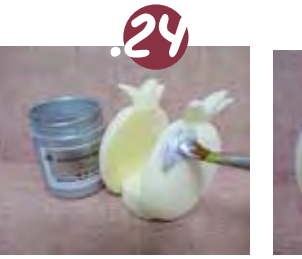
18. ננער וננקה היטב את האבק, ונפנה לחבור החלקים. נגזר ונכניס שני שפודים בארך 5 סנטימטר כל אחד, לתוך הבסיס. אפשר להשתמש גם בקיסמי שנים.



22. נמרח דבק על השפודים ועל צד הבסיס, ונדביק את שני הצדדים בלחץ עדיו כך שלא יראה שום שפוד שיוצא בטעות החוצה. אם אינכם ממהרים, עדיף לעשות קודם צד אחד, לחכות ליבוש מלא של הדבק ורק אחר כך לטפל בצד השני.



25. והנה סימנו! לשדרוג: אפשר להדביק מדבקות של כתוב שנה טובה.



24. אחרי יבוש מלא, אפשר לצבע בצבעי אקריליק בצבע הרצוי. מתחילים בשכבה ראשונה, מחכים ליבוש מלא וצובעים עוד שכבה של צבע, כי הצבע נספג לתוך הקלקר המשוף. ממלץ לשים שלוש שכבות.



23. צורת הפלי משלמת!



26. או למרח מקום מסים בדבק ולשפר נצנצים. אחרי יבוש הדבק, נתפטר מעדף הנצנצים.



27. ממלץ למרח על התוצר לקה מכריקה על בסיס מים, ליפי וגם לחזק ולשמור היצירה לאורך זמן. מורחים שתי שכבות של לקה, וממתינים ליבוש מלא בין השכבות. אל דאגה, הצבע הלכוך של הלכה הופך להיות שקוף ביבוש.

שִׁבְלוֹנָה

לְחֵיג בְּחֻגָה

